



GOBIERNO REGIONAL AREQUIPA
GERENCIA REGIONAL DE SALUD
RED DE SALUD AREQUIPA CAYLLOMA

BOLETIN EPIDEMIOLOGICO SEMANAL N.º 24 DEL 11/06/2023 AL 17/06/2023

CONTENIDO

SITUACIÓN DE LAS ENFERMEDADES TRANSMISIBLES

NOTIFICACIÓN CONSOLIDADA E IND

Casos IRA's

Casos Neumonía

SOB/ASMA

Casos EDA's

TRASMISIBLES:

Sarampión/ Rubéola

VIH/SIDA

Tuberculosis

COVID 19

NO TRANSMISIBLES

Diabetes

Muerte Perinatal

Muerte materna

Chagas

Accidentes de tránsito

Intoxicación organos fosforados

**Dirección Red de Salud
Arequipa Caylloma**

**Oficina de Planeamiento,
Presupuesto y Desarrollo
Institucional-R.S.A.C.**

OFICINA DE EPIDEMIOLOGÍA

Lic. María Luz Acillo Orado

Lic. Angela Villafuerte Murguía

Lic. Gisella Casa Gonzales

EQUIPO DE APOYO:

**OFICINA DE ESTADISTICA E
INFORMATICA**

2023

VIGILANCIA EPIDEMIOLOGICA DE ARBOVIROSIS

Los arbovirus representan un reto importante para la salud pública debido a su potencial para causar epidemias de gran magnitud en cuanto al número de enfermos e incluso muertos, así como por su larga duración; estas epidemias, además de generar alarma entre la población, pueden saturar aun a los servicios de salud más eficientes. La carencia actual de medidas eficaces y sostenibles de prevención y control de estas enfermedades se traduce en una amenaza latente para la aparición de brotes. Aunado a lo anterior, diversos factores dinámicos como el cambio climático, los fenómenos de migración poblacional y el crecimiento de las ciudades son determinantes y favorecen la transmisión de estas enfermedades. En el presente artículo revisaremos los aspectos más relevantes de los arbovirus y las enfermedades que causan, así como su impacto en la salud pública.

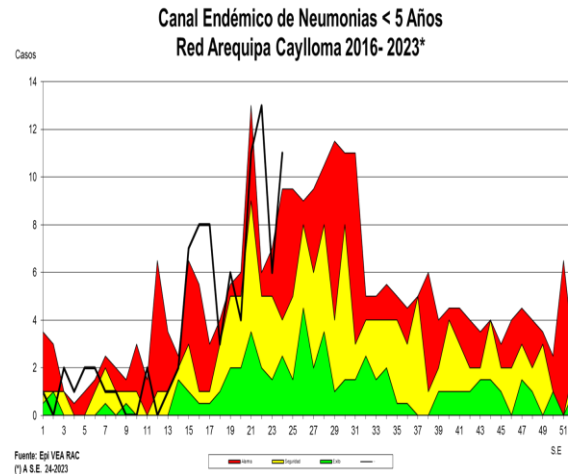
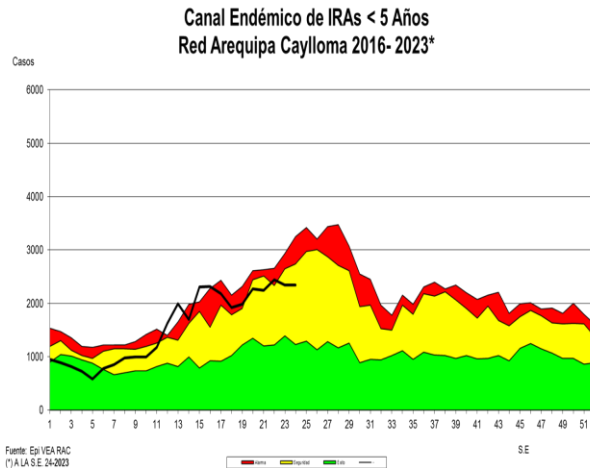
Los arbovirus son, como su nombre lo dice, virus que requieren forzosamente de la participación de artrópodos para completar su ciclo biológico. Esta característica en particular hace la diferencia entre estos agentes y la mayoría de los virus que causan enfermedades humanas; por ejemplo, los de influenza, inmunodeficiencia humana, hepatitis, etcétera. De estos últimos, la transmisión se lleva a cabo por contacto directo de una persona enferma a otra sana, sin necesidad de un organismo intermediario o vector

La reintroducción de *Aedes aegypti* en 1984 en Iquitos relaciona la presencia de casos de dengue en nuestro país, en 1990 se presentó un brote de dengue en Loreto San Martín y Ucayali a partir de entonces la transmisión de dengue tiene un comportamiento endémico, así tenemos que en 2015 se tiene el primer caso autóctono de chikungunya y desde abril del 2016 casos autóctonos de zika. En este contexto la Vigilancia epidemiológica de dengue, chikungunya zika y otros arbovirus se ha constituido en una herramienta que nos permite fortalecer la vigilancia epidemiológica, detectando oportunamente e investigando oportunamente el incremento de casos en zonas endémicas y los primeros casos autóctonos en zonas no endémicas de estas enfermedades en nuestro país. Así como también, conocer la magnitud del problema, identificar poblaciones vulnerables, estratificar el riesgo y evaluar el impacto de las medidas de prevención y control.

Tenemos con RM 982-2016/MINSA donde se aprobó la NTS N° 125 - MINSA/2016/ CDC-INS NORMA TÉCNICA DE SALUD PARA LA VIGILANCIA EPIDEMIOLOGICA Y DIAGNÓSTICO DE LABORATORIO DE DENGUE, CHIKUNGUNYA, ZIKA Y OTRAS ARBOVIROSIS EN EL PERÚ. Cuya finalidad es contribuir a prevenir, controlar la transmisión del dengue, chikungunya, zika y otras arbovirosis y a mitigar el ingreso de estas enfermedades en escenarios donde no hay transmisión en el Perú.

TENDENCIA DE LAS ENFERMEDADES BAJO VIGILANCIA EPIDEMIOLÓGICA

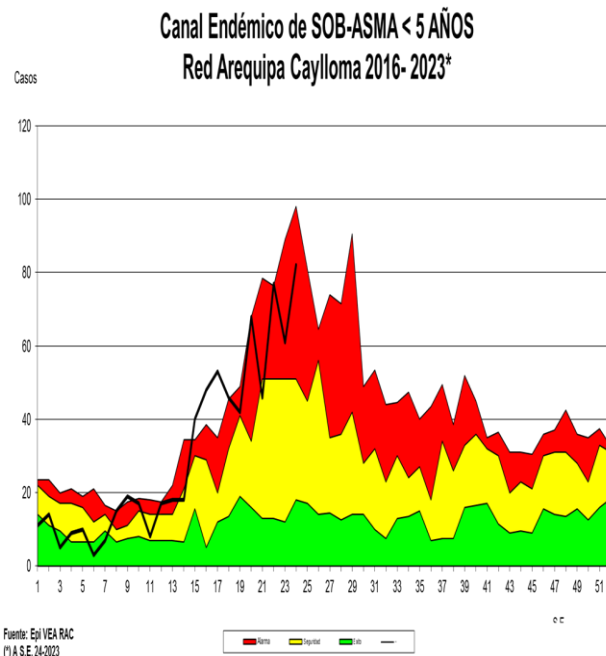
1. INFECCION RESPIRATORIA AGUDA (I.R.A.) EN POBLACIÓN MENOR DE 5 AÑOS



En la semana se registraron **(2341)** casos, notificación de casos con respecto a la semana anterior se mantienen 0.0% de incremento, los distritos con mayor notificación de casos son: Paucarpata, Cerro Colorado, y Hunter. La Tasa de Incidencia es de 382. 3 casos por 1000 menores de 5 años, con un total de **(37433)** casos acumulados hasta la semana epidemiológica 24. Se observa incremento de casos en 2.4 % en relación al promedio de los últimos 7 años. Según el canal endémico, nos encontramos en **zona de seguridad**.

NEUMONÍA EN POBLACIÓN MENORES DE 5 AÑOS

Se notificó **(11)** casos con respecto a la semana anterior la notificación de casos incremento 83.3 %, en relación al promedio de los 7 últimos años incremento en 71.1 %. Tenemos acumulados **(92)** casos hasta la semana epidemiológica 24 que hace una incidencia de 0.9 casos x mil niños. Nos encontramos en **zona de alarma**.

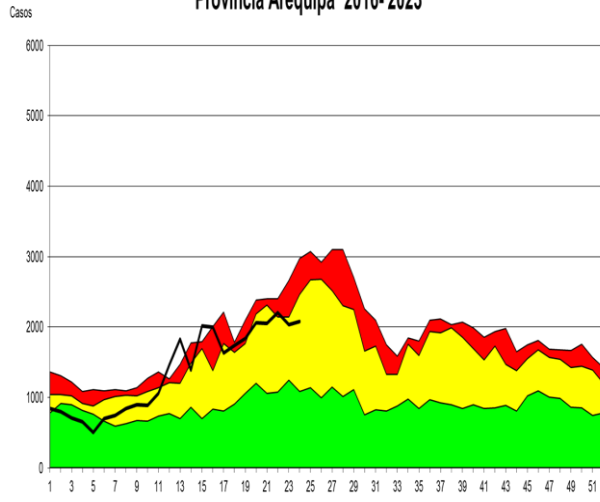


SOBA EN MENORES DE 5 AÑOS

En la presente semana se notificaron **(82)** casos, en relación a la semana anterior incremento en la notificación de casos en 34.4%; teniendo un acumulado de **(734)** casos hasta la semana epidemiológica 24. La tasa de incidencia es de 7.5 casos por mil niños menores de 5 años. En relación al promedio de los últimos 7 años se observa 46.4 % de incremento de casos. Nos encontramos en **zona de alarma** según se observa en el canal endémico.

PERFIL EPIDEMIOLOGICO IRAS Y NEUMONIAS, POR PROVINCIAS, EN POBLACIÓN MENOR DE 5 AÑOS

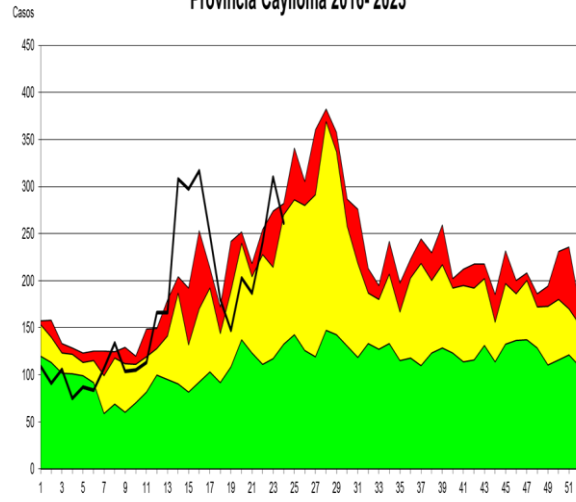
**Canal Endémico de IRAs < 5 Años
Provincia Arequipa 2016-2023***



Fuente: Epi VEA RAC
(*A.S.E. 24-2023)



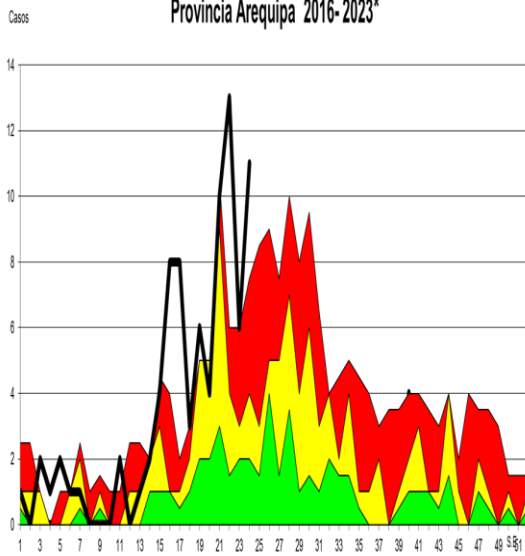
**Canal Endémico de IRAs < 5 Años
Provincia Caylloma 2016-2023***



Fuente: Epi VEA RAC
(*A.S.E. 24-2023)



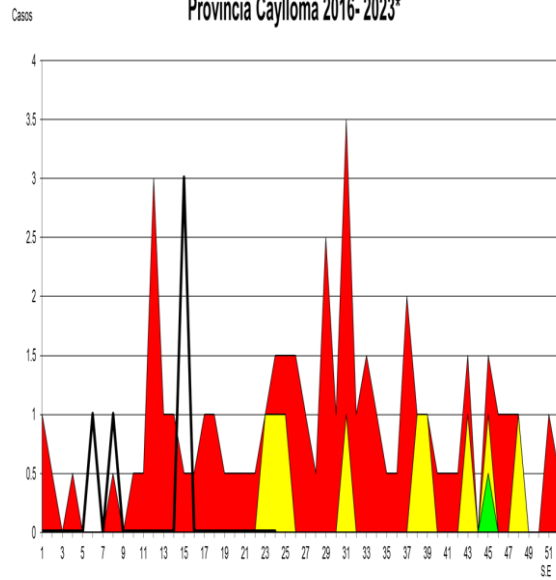
**Canal Endémico de Neumonias < 5 Años
Provincia Arequipa 2016-2023***



Fuente: EPI VEA RSAC
(*A.S.E. 24-2023)



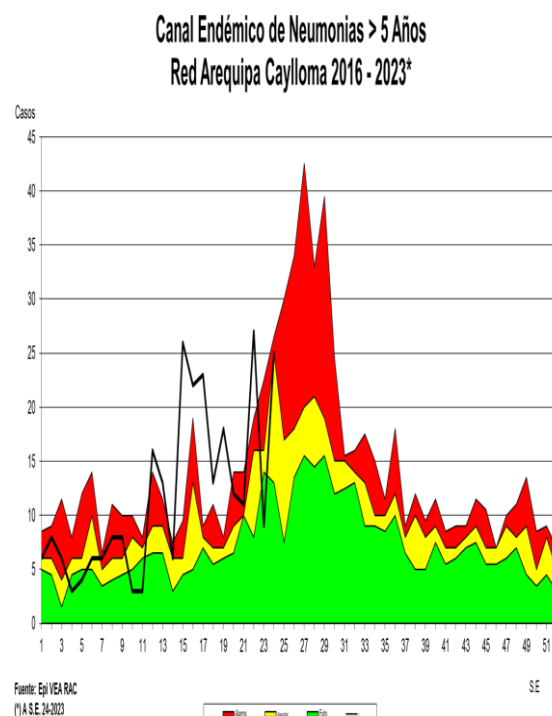
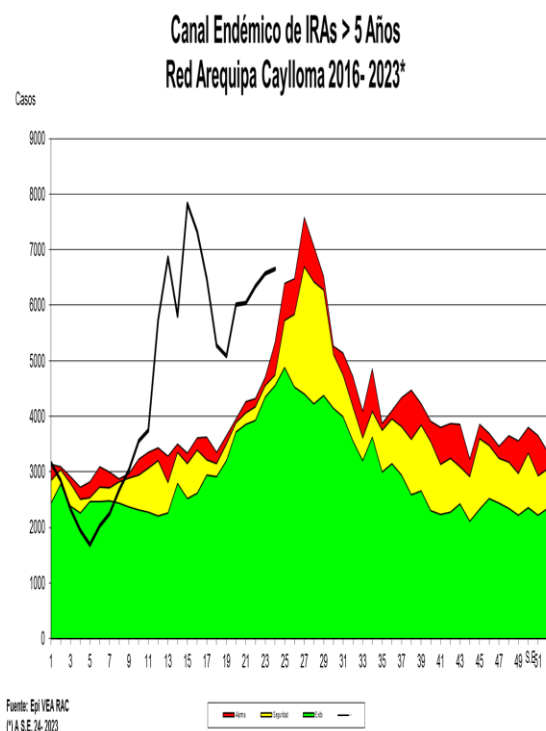
**Canal Endémico de Neumonias < 5 Años
Provincia Caylloma 2016-2023***



Fuente: Epi VEA RAC
(*A.S.E. 24-2023)



INFECCIÓN RESPIRATORIA AGUDA (I.R.A.) EN POBLACIÓN MAYOR DE 5 AÑOS



En la presente semana se notificaron **(6651)** casos de IRAs en mayores de 5 años, **se** observa incremento de casos en relación a la semana anterior en un 1.1 %. los distritos con mayor número de casos son: Cerro Colorado, Paucarpata y Hunter, teniendo una tasa de incidencia de 96.5. casos por mil mayores de cinco años con un total de **(111299)** casos acumulados hasta la semana epidemiológica 24; se observa incremento de casos **41.6 %** con respecto al promedio de los 7 últimos años. Nos encontramos en zona de **alarma** en el canal endémico.

NEUMONIA EN POBLACIÓN MAYOR DE 5 AÑOS

En la presente semana se notificaron **(25)** casos incrementando la notificación del número de casos en 177.7% en relación a la anterior semana. Comparando la semana actual con el promedio de siete años anteriores se observa 12.0 % de disminución de casos. Acumulados **(282)** casos hasta la semana 24 que hacen una tasa de incidencia de **0.2** por mil mayores de 5 años. Nos encontramos en **zona de alarma**.

Recomendaciones:

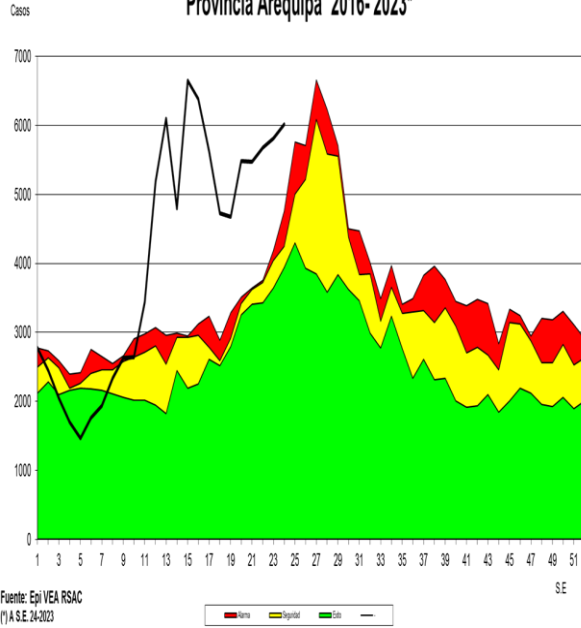
Debido al incremento de casos se recomienda realizar promoción de la salud en medidas y cuidados en procesos respiratorios para prevención de complicaciones como la neumonía tanto en niños como en adultos mayores por ser los grupos de mayor riesgo.

Debemos continuar realizando investigación epidemiológica de pacientes respiratorios para **diagnostico diferenciado** con **COVID 19, Influenza** u otros virus respiratorios teniendo en cuenta la alerta epidemiológica N° 12-2023 implementar las recomendaciones respectivas y por encontrarnos en zona de alarma en canal endémico.

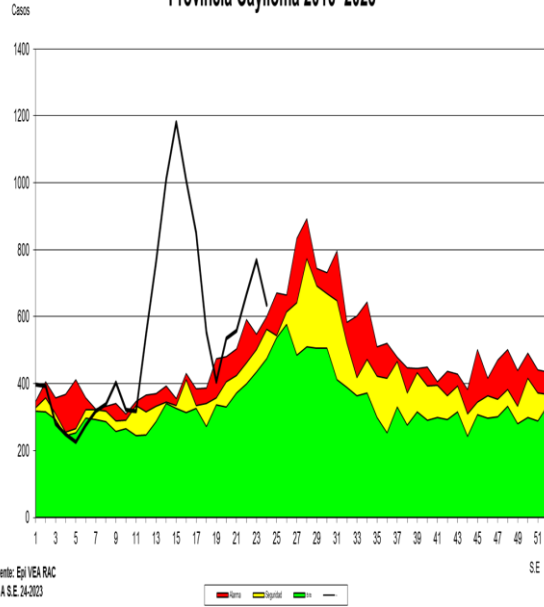
Vacunación contra influenza, COVID 19, Neumonía a grupos de riesgo.

PERFIL EPIDEMIOLOGICO IRAS Y NEUMONIAS, POR PROVINCIAS, EN POBLACIÓN MAYOR DE 5 AÑOS.

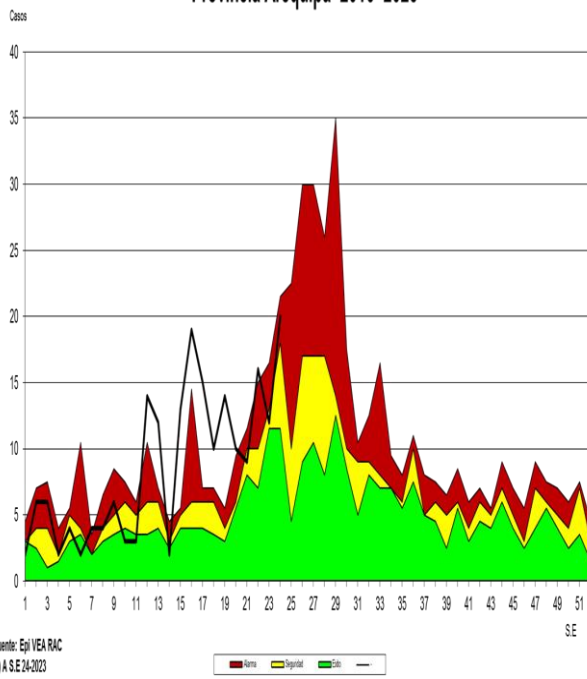
**Canal Endémico de IRAs > 5 Años
Provincia Arequipa 2016-2023***



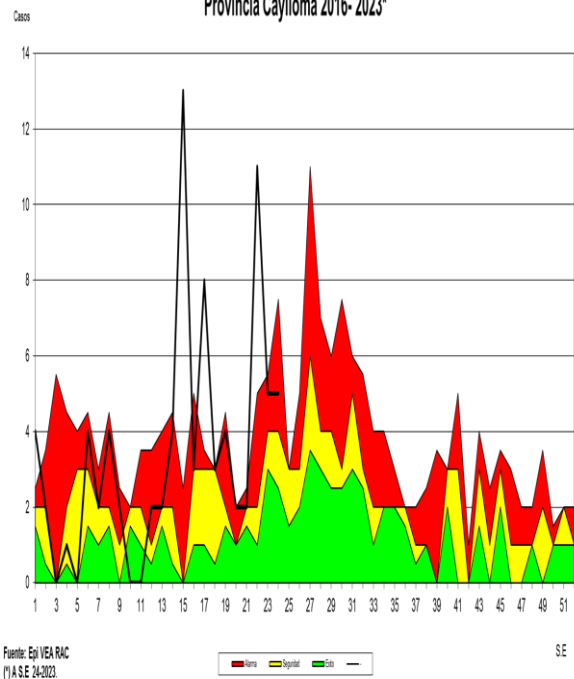
**Canal Endémico de IRAs > 5 Años
Provincia Caylloma 2016-2023***



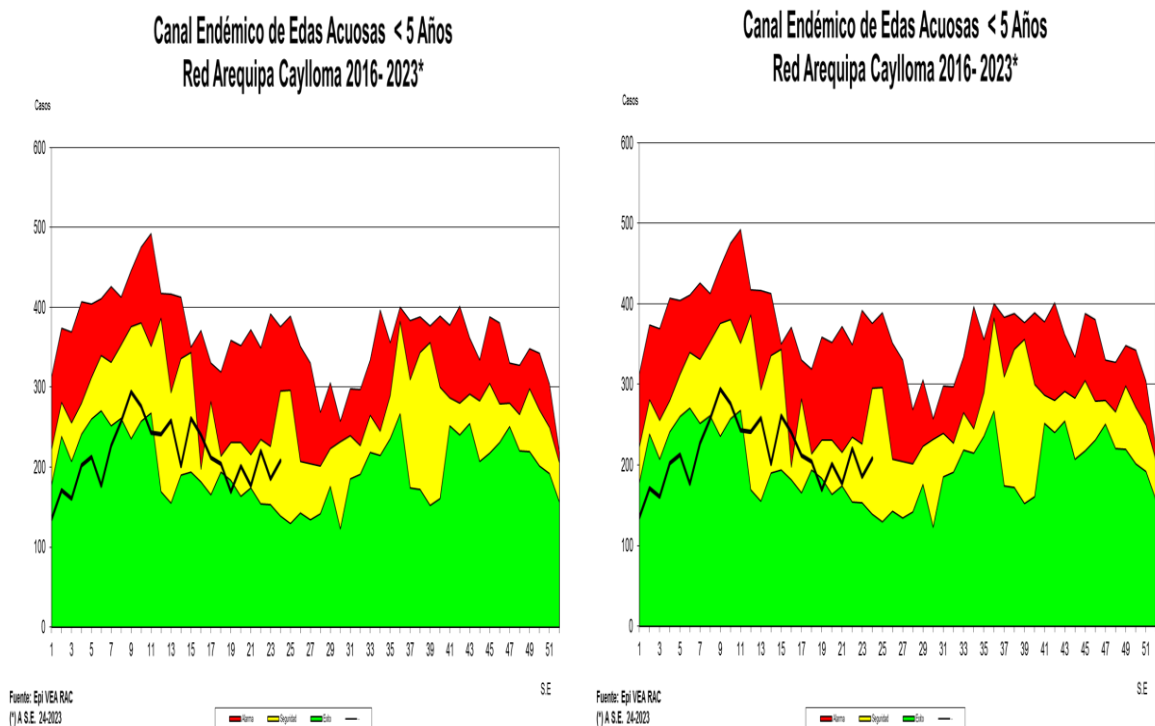
**Canal Endémico de Neumonias > 5 Años
Provincia Arequipa 2016-2023***



**Canal Endémico de Neumonias > 5 Años
Provincia Caylloma 2016-2023***



2. ENFERMEDAD DIARREICA AGUDA (E.D.A.) ACUOSA EN POBLACIÓN MENOR DE 5 AÑOS



En la presente semana se notificaron **(208)** casos teniendo incremento de casos del 12.4 % en relación a la semana anterior, los distritos que mayor cantidad de casos notificaron Paucarpata, Cayma y Cerro Colorado. La Tasa de incidencia es de 52.4 por 1000 menores de cinco años, con **(5133)** casos notificados hasta la semana epidemiológica 24. La presente semana en relación con el promedio semanal de los últimos siete años muestra disminución de casos 21.4 %. Nos encontramos en **zona de seguridad**.

ENFERMEDAD DIARREICA AGUDA DISENTERICA EN POBLACION MENOR DE 5 AÑOS

En la presente semana se notificó **(00)** casos manteniendo la notificación del 0.0% en referencia a la semana anterior. Se tiene una incidencia de 0.6 por mil niños menores de 5 años Teniendo un acumulado de **(56)** casos notificados hasta la semana 24. Con respecto al promedio de los siete años anteriores se observa disminución de casos 100 %. Nos encontramos en zona de **éxito**.

Recomendaciones

Monitoreo y control de agua de consumo humano de los puntos establecidos para asegurar la calidad de agua sobre todo en los distritos de mayor incidencia de EDAs.

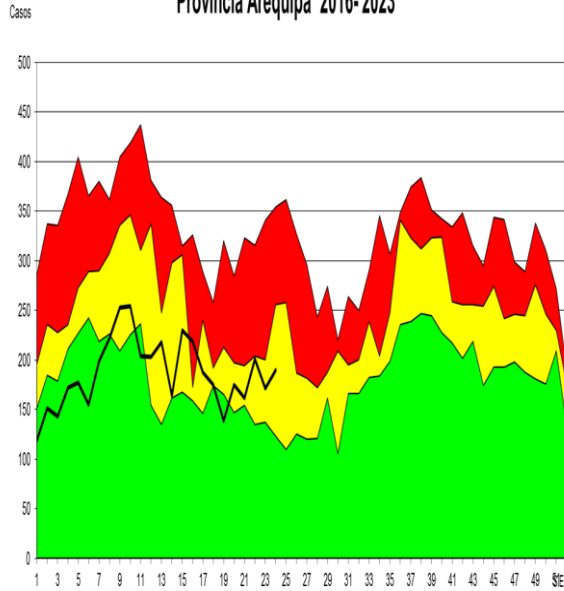
Actividades preventivo promocional en los distritos de mayor incidencia.

Ejecutar actividades según planes de trabajo por temporada

Búsqueda de brotes por ETAS en caso de presentar casos elevados según perfil epidemiológico.

PERFIL EPIDEMIOLOGICO EDAS ACUOSAS, POR PROVINCIAS, EN POBLACIÓN MENOR Y MAYOR DE 5 AÑOS

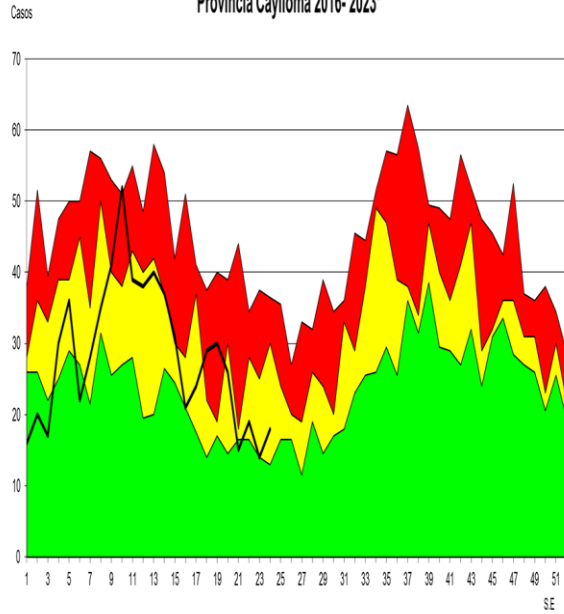
**Canal Endémico de Edas Acuosas < 5 Años
Provincia Arequipa 2016-2023***



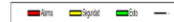
Fuente: Epi VEA RAC
(*) A.S.E. 24-2023



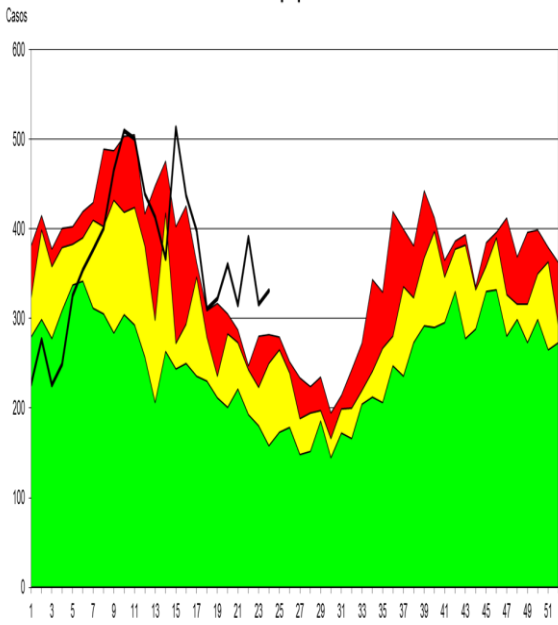
**Canal Endémico de Edas Acuosas < 5 Años
Provincia Caylloma 2016- 2023***



Fuente: Epi VEA RAC
(*) A.S.E. 24-2023



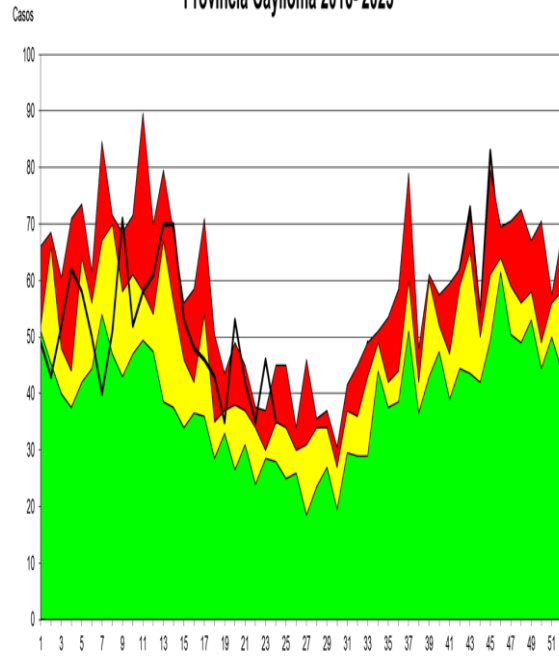
**Canal Endémico de Edas Mayores de 5 Años
Provincia Arequipa 2016- 2023***



Fuente: Epi VEA RAC
(*) A.S.E. 24-2023



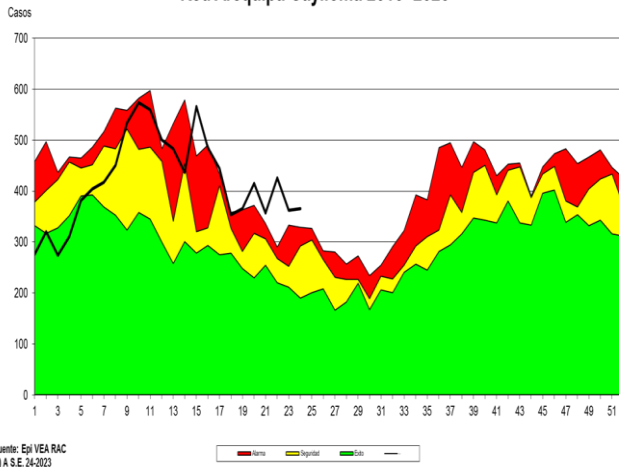
**Canal Endémico de Edas Mayores de 5 Años
Provincia Caylloma 2016- 2023***



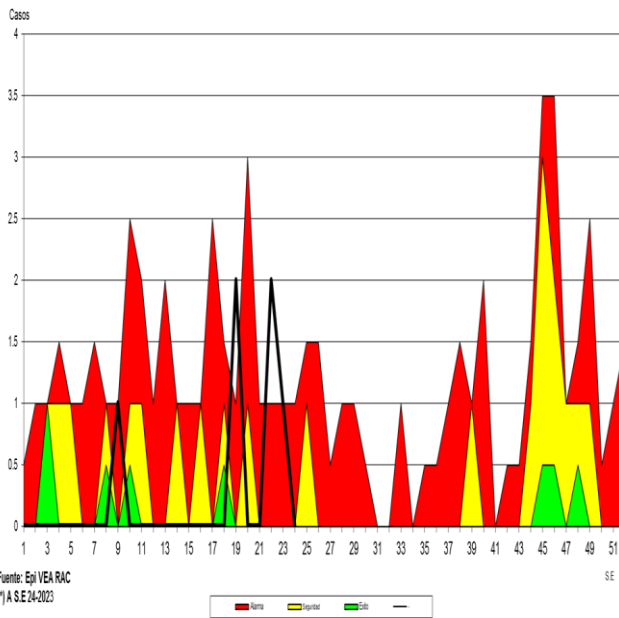
Fuente: Epi VEA RAC
(*) A.S.E. 24-2023



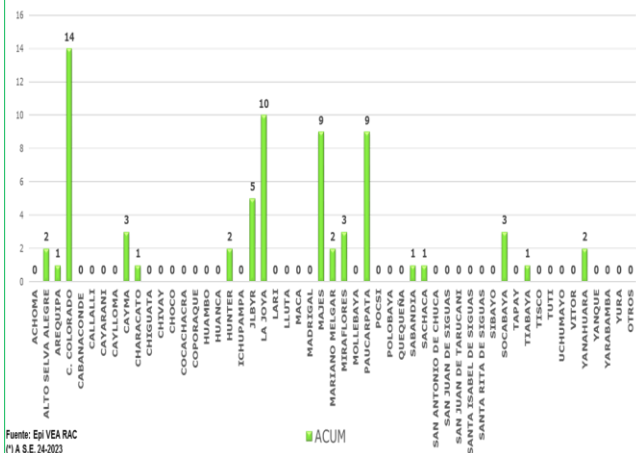
**Canal Endémico de Edas Mayores de 5 Años
Red Arequipa Caylloma 2016- 2023***



**Canal Endémico notificación de casos sospechosos de Sarampión-Rubéola
Red Arequipa Caylloma 2016 - 2023***



**Casos Notificados de Tuberculosis Red Arequipa Caylloma
semanas 01 a 24-2023**



**ENFERMEDAD DIARREICA (EDA.) ACUOSA Y
DISENTERICA EN POBLACIÓN > DE 5 AÑOS**

Se notificaron **(366)** casos se observa incremento de casos en relación a la semana anterior en un 1.1%. Los distritos con mayor número de casos en la presente S.E. fueron: Paucarpata, Cerro Colorado y Cayma. Comparando la semana actual con el promedio semanal de 7 años anteriores, se observa incremento de casos 41.2%. Con una tasa de incidencia de 8.7 por mil mayores de cinco años, con **(10061)** casos acumulados hasta la semana epidemiológica 24. Encontrándonos en **zona de alarma** según el canal endémico.

VIGILANCIA DE SARAMPIÓN RUBEOLA

En la presente semana se notificaron **(00)** casos sospechosos de Sarampión. Total **(06)** casos sospechosos Sarampión-Rubéola notificados hasta la semana epidemiológica 24.

Recomendación

Búsqueda activa de casos por diagnostico diferencial.

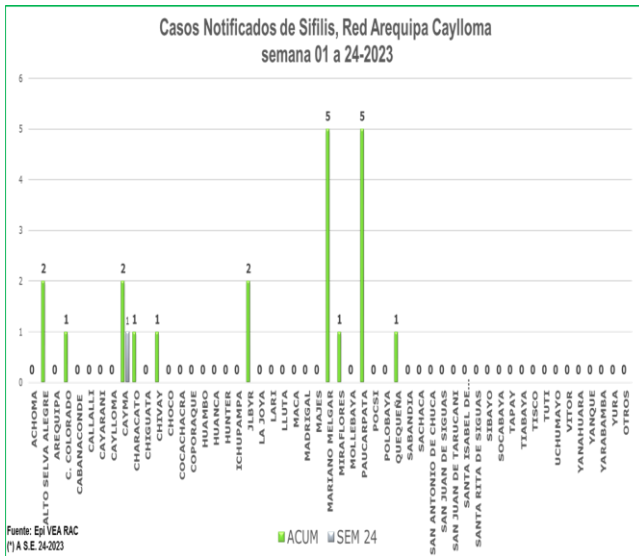
**3. VIGILANCIA EPIDEMIOLOGICA DE
TRASMISIBLES**

TUBERCULOSIS

En la semana se tienen notificados **(00)** casos de tuberculosis. Se tiene un acumulado de **(69)** casos hasta la semana epidemiológica 24, siendo los distritos de Cerro Colorado y Majes los que mayor cantidad de casos ha reportado.

Recomendaciones

Realizar identificación temprana de casos a través de la búsqueda activa de casos en atenciones. Promoción de la salud en medidas preventivas.



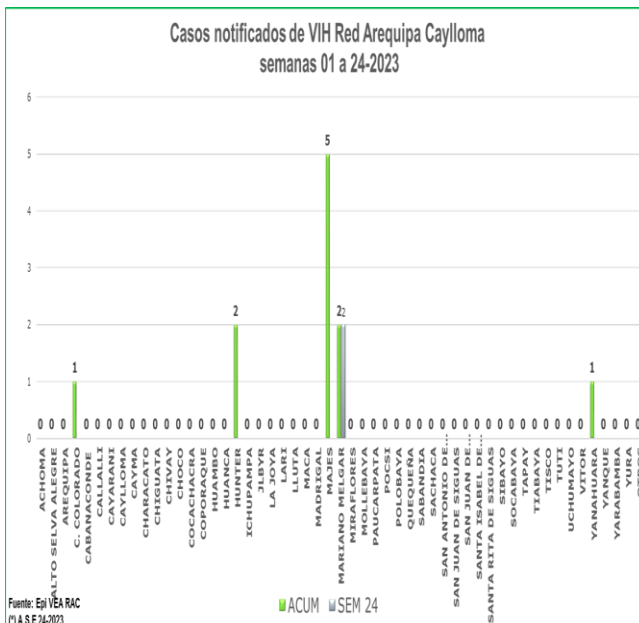
4. VIGILANCIA DE ITS-VIH

SIFILIS

En la semana epidemiológica 24 Notificación **(01)** caso.

Se tiene acumulado **(21)** casos notificados, de las cuales 07 gestantes.

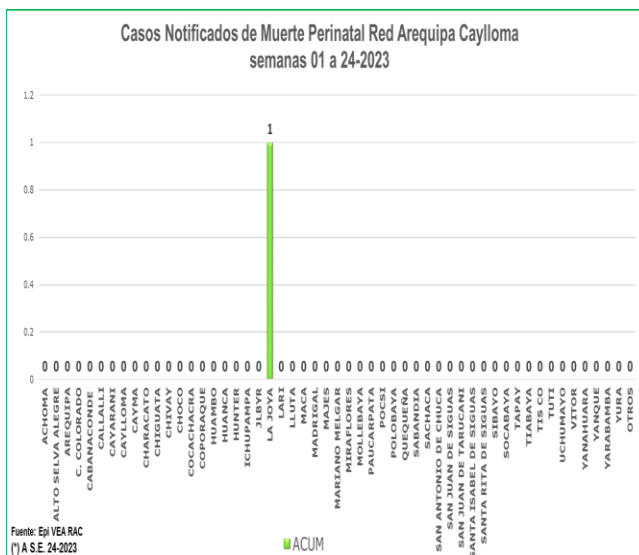
Recomendaciones: Sensibilizar a la población sobre el tema de ITS (sífilis) por el riesgo de sífilis congénita.



VIH

En la semana 24 notificación **(02)** casos.

Se tiene acumulado en la notificación **(11)** casos hasta la semana 24 (01 gestante).



6. MATERNO PERINATAL

Semana 24 Notificación **NEGATIVA**.

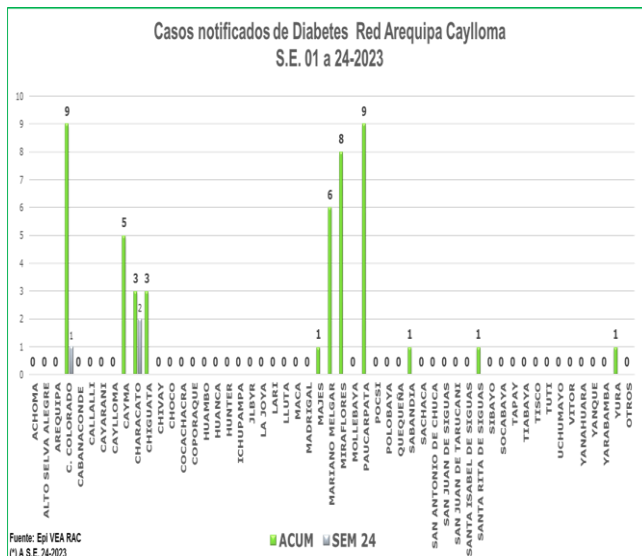
Se tiene **(01)** caso acumulados de Muerte Perinatal. 00 mortalidad neonatal.

Fortalecer la atención de la gestante sea en la captación temprana como en los controles oportunos.

MORTALIDAD MATERNA: notificación **NEGATIVA**

Recomendaciones

Promoción del control prenatal en la comunidad. Seguimiento y control de neonatos de riesgo.



VIGILANCIA DE NO TRASMISIBLES DE SALUD PUBLICA

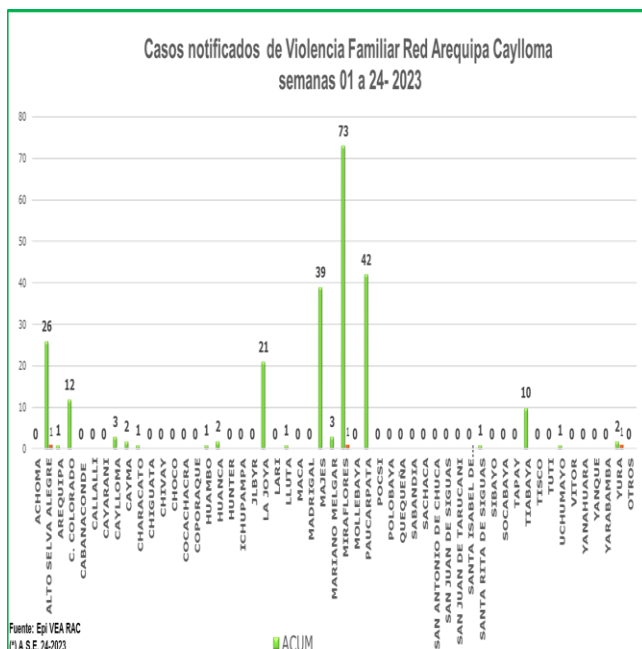
DIABETES

En la semana 24 se notificaron **(03)** casos. Se tiene acumulado **(47)** casos notificados.

Recomendación

Notificación de casos prevalentes

Promoción en estilos saludables de vida

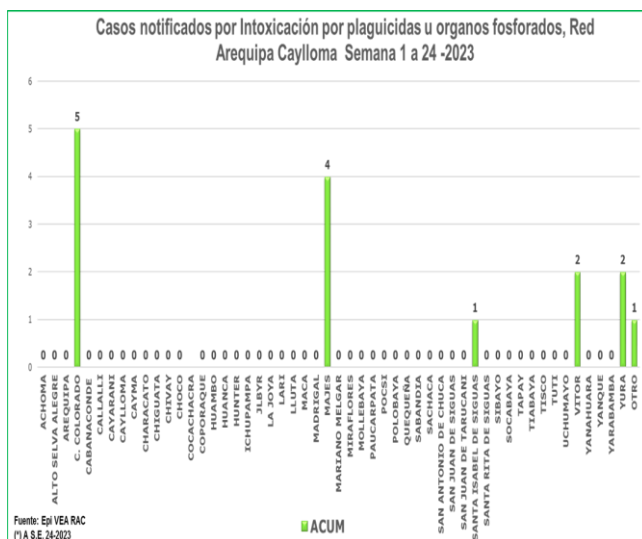


VIOLENCIA FAMILIAR

En la Semana 24 se tiene notificados **(03)** casos por Violencia familiar Teniendo un acumulado de **(241)** notificaciones. Se tiene la mayor cantidad de casos notificados en el distrito de Miraflores.

Recomendación

Acciones de promoción de la salud en salud mental en prevención de la violencia familiar.



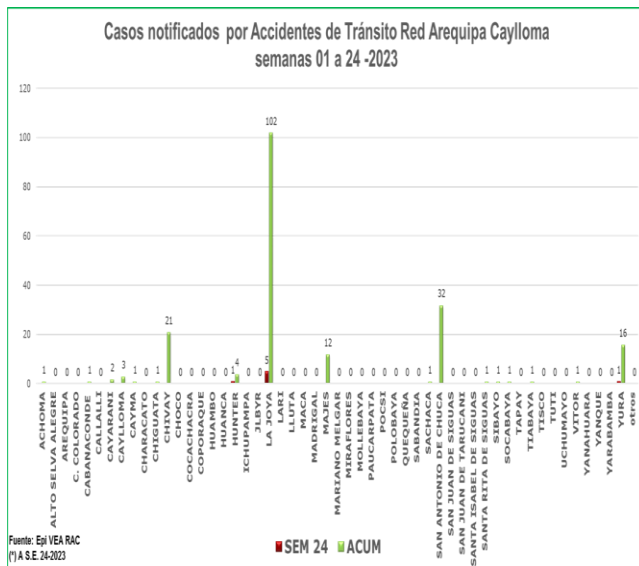
INTOXICACION POR PLAGUICIDAS u ORGANOS FOSFORADOS

En la semana 24 notificación **(00)** casos. Se tiene acumulados **(15)** casos.

Recomendaciones

Se debe analizar el problema para dar orientación a los fumigadores para prevenir intoxicaciones ocupacionales.

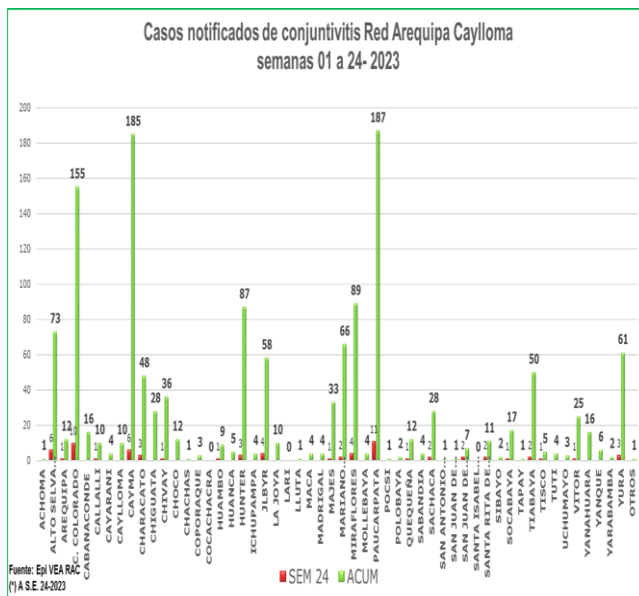
En el caso de las intoxicaciones provocadas se debe trabajar la parte preventiva con Salud Mental.



ACCIDENTES DE TRANSITO

En la semana 24 se notificaron **(07)** casos.

Teniendo un acumulado de **(202)** casos notificados por accidentes de tránsito. Los distritos que notificaron mayor número de caso son La Joya, San Antonio de Chuca.



VIGILANCIA DE INTERES REGIONAL

CONJUNTIVITIS

En la presente semana se notificaron **(69)** casos de conjuntivitis. Teniendo un acumulado de **(1415)** casos hasta la semana 24, siendo los distritos de Paucarpata y Cayma con mayor cantidad de casos notificados.

Recomendaciones:

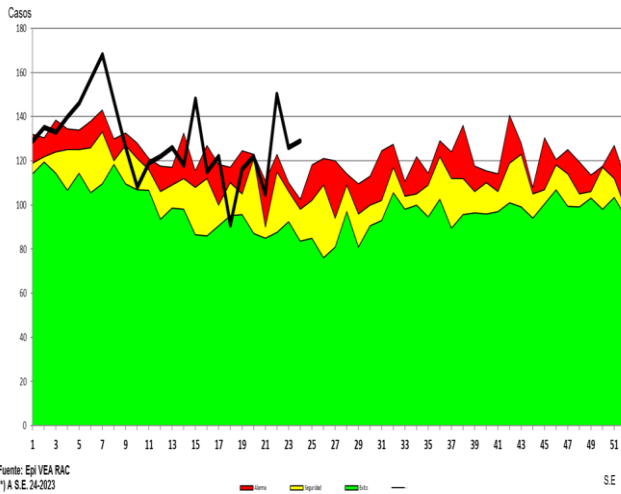
IEC en Medidas preventivas en el cuidado de los ojos.

CASOS DE MORDEDURA DE PERROS

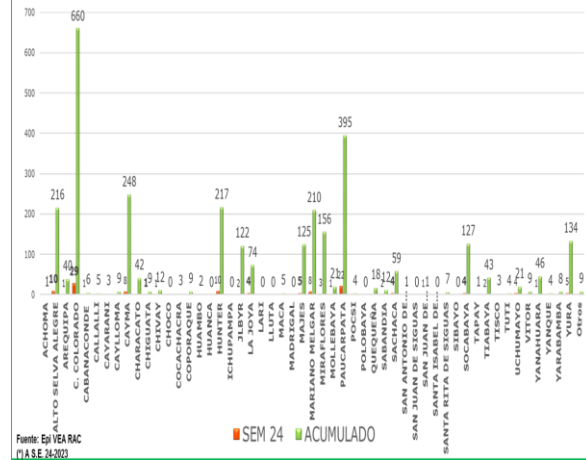
En la semana se tiene notificados **(129)** casos de personas mordidas por perro o gato, teniendo un acumulado de **(3098)** casos de personas mordidas hasta la semana epidemiológica 24. Se observa incremento de casos en 2.4 % en referencia a la semana anterior, donde los distritos que notificaron mayor cantidad de casos son: Cerro Colorado y Paucarpata. Con el antecedente de rabia canina en la provincia se recomienda continuar con la vigilancia de personas mordidas que completen esquemas de vacunación y seguimientos respectivos. Teniendo 18 casos de rabia canina identificados a la actualidad.

Comparando la semana actual con el promedio semanal de 7 años anteriores, se observa incremento de Casos de personas mordidas en 26.6 %. Encontrándonos en el canal endémico en zona de **alarma**.

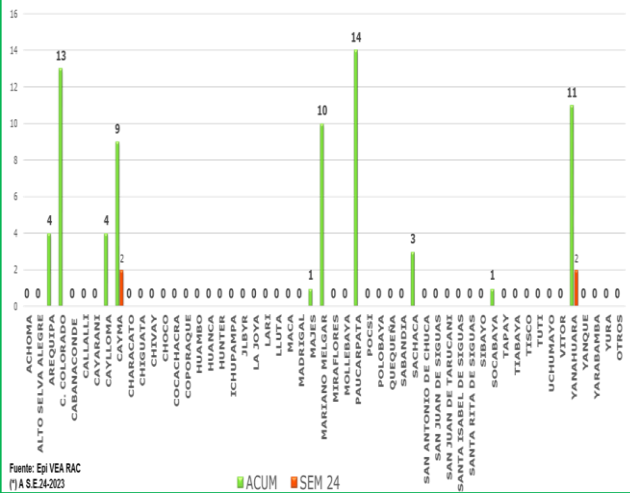
Canal Endémico de Mordedura de Perro Red Arequipa Caylloma 2016-2023*



Casos notificados de Mordeduras de perro/gato Red Arequipa Caylloma semana 01 a 24 - 2023



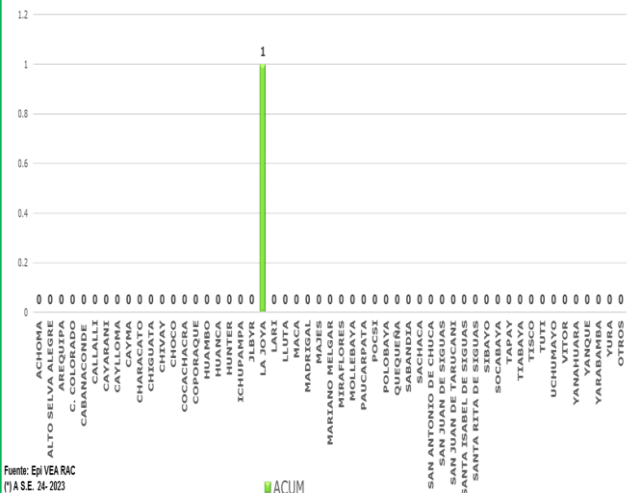
Casos notificados de Hipertensión Arterial Red Arequipa Caylloma S.E. 01 a 24- 2023



HIPERTENSIÓN ARTERIAL

Se tiene notificación **(04)** casos de Hipertensión Arterial. Acumulado **(70)** casos hasta la semana 24.

Casos notificados de Chagas Red Arequipa Caylloma S.E. 01 a 24-2023



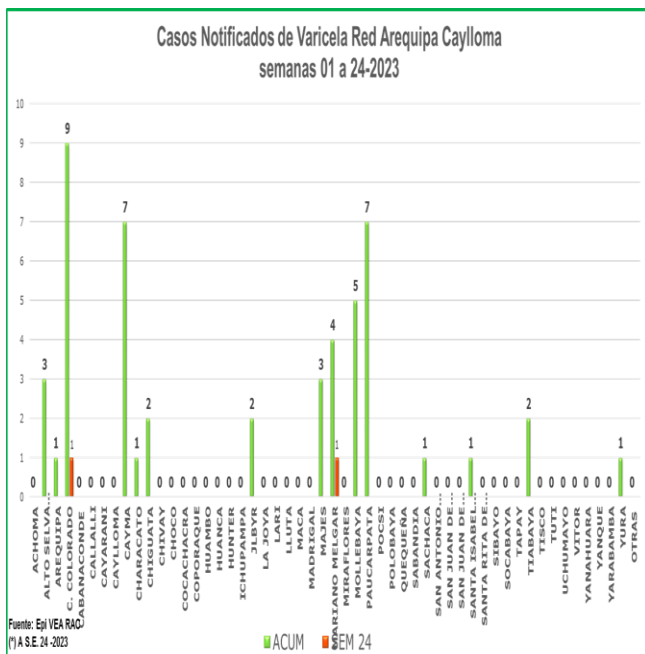
CHAGAS

En la semana 24 notificación **00** caso.

Se tiene acumulado **(01)** casos notificados hasta la presente semana.

Recomendaciones:

Búsqueda activa del Triatomino en viviendas de los distritos donde se han notificado casos, por los antecedentes de la presencia de Chagas en la provincia.



VARICELA

En la semana 24 se ha notificado **02** casos.

Se tiene acumulado (**49**) casos hasta la semana 23.

BROTOS. Notificación **negativa** de brotes en la semana 24. Se tiene acumulado 03 brotes notificados.

Recomendaciones

Las IPRES de la jurisdicción deben mantenerse alerta frente a cualquier evento de salud que requiera de nuestra intervención.

16. COVID 19



CASOS NOTIFICADOS COVID-19 POR DISTRITOS – RED AREQUIPA CAYLLOMA S.E. 01 – S.E. 24-2023



Distrito/S.E.	1	2	3	4	5	6	7	8	9	10	11	12	13	14	15	16	17	18	19	20	21	22	23	24	Total
JACOBO HUNTER	71	39	32	11	10	3	2	3	1	7		6	4	1	2	4	4	1	4	14	17	30	31	22	319
MARIANO MELGAR	28	19	11	10	4	1	3	5	2	2	2	1	2		1	3	1	3		1	9	9	13	5	135
CAYMA	35	23	7	1	3	3	3	2	1	3	2				1			1	3		2	5	5	3	103
MIRA FLORES	28	19	8	7	2	1	1		1	1			2		1			1		2	2	1	9	2	88
PAUCARPATA	41	13	10	4	2	1			2						1		1	1	1	1	2	2	2	2	84
CERRO COLORADO	17	13	2	4	3	2	1	4	4					1		2		1	2	3	2	2	7	3	73
ALTO SELVA ALEGRE	1	7	5	2	1				3	1	1	3	3		2	2	1	4	4	4	10	8			58
JOSE LUIS BUSTAMANTE	13	9	1	2	1	1	4	1		2	1	1			1		1	4	1	2	1	4	1	5	56
LA JOYA	21	6	7	1	4	2							2							1	3	1	1	1	50
YANAHUARA	11	10	4				2	2				1	2	1		1	1		2	1	2	3	1	1	46
AREQUIPA	14	4	2			2	2					1	2	1		1	1		1						37
MAJES	12	7		1	1																	1	3	2	21
SACHACA	4	6	1			1	1	2	1	1			1				1							1	20
TIABAYA	3	3	5	1																					12
CAYLLOMA	8	1			1				1																11
YURA	8		1		1																				10
CHIGUATA	5	4																							9
CHIVAY	1	4	1	2																					8
SAN JUAN DE TARUC	3	1		1		1																			6
SANTA RITA DE SIHU	3	2	1																						6
CHARACATO	1	2	1																						4
COCACACRA		2	1																						3
SIBAYO					2		1																		3
TUTI								1	1							1									3
UCHUMAYO	1		2																						3
CALLALI	1					1																			2
SABANDIA		2																							2
SOCABAYA										1													1		2
VITOR	2																								2
YANQUE	1								1																2
ACHOMA	1																								1
ACORA								1																	1
CAYARANI	1																								1
MOLLEBAYA				1																					1
QUEQUEÑA		1																							1
YARABAMBA												1													1
Otros	1	2	1			2							1									1			8
Total general	336	199	103	48	35	21	20	21	18	18	6	14	18	5	6	15	12	13	14	29	45	68	82	46	1192

*Al 17 de junio del 2023, a las 00:00 Horas

Fuente: NOTI COVID CDC.

Elaborado por: Oficina de Epidemiología de la R.S.A.C.

En la semana 24 se notificaron **(46)** casos en relación a la semana anterior **(82)** casos, se observa que hay incremento de notificación casos a partir de la semana 21. En los establecimientos de la Red de Salud Arequipa- Caylloma se tiene un acumulado de **(1192)** casos de la S.E. 01 a la 24. El distrito de Hunter es el que mayor cantidad de casos ha presentado **(319)** casos, luego Mariano Melgar con **(135)** casos esto en la provincia de Arequipa y en Caylloma se tiene Majes con **(21)** casos y Caylloma con **(10)** casos no incrementaron La Notificación en los distritos de Caylloma es negativa.



CASOS NOTIFICADOS COVID-19 POR MICRO REDES – RED AREQUIPA-CAYLLOMA S.E. 01 – S.E. 24-2023



MicroRed/S.E.	1	2	3	4	5	6	7	8	9	10	11	12	13	14	15	16	17	18	19	20	21	22	23	24	Total
C.S.HUNTER	72	41	33	11	11	5	3	3	1	7		6	4	1	2	4	4	1	4	15	17	31	31	22	329
C.S.YANAHUARA	33	23	9	3	1	3	3	5	1		1	1	6	2	1	4	2		6	1	2	5	11	4	127
C.S.MNO.MELGAR	19	12	7	6	1	1	3	2	2	3	2	2	3	1		3		2		1	5	11	10	5	101
C.S.EDIF.MISTI	26	19	7	7	2	1	1		1	1					1		1	1		2	2	2	8	2	84
C.S.A.S.ALEGRE	1	7	3	2	1				3	1	1	3	2			2	2			5	5	9	8		55
C.S.BS.AS.CAYMA	16	14	1		2	3	2	2		3								1	1		2	1	2	4	54
C.S.LA JOYA	20	7	7	1	4	2				1			2							1	3	1	1	1	51
C.S.G.S. MARTIN	11	9	6	4	3	1	1	3									1	1			5	1	3		49
C.S.A.PAUCARPAT	16	12	3	2	1			1	1									1	2		1	2	1	1	44
C.S.ZAMACOLA	10	9		2	3		1		4					1		1		1	1		2	2	4	1	42
C.S.FCO.BOLOGNE	20	9	5	1	2				1		1		1										1		41
C.S.V.RAUL H.	7	5	1		1	1	4	1		1	1	1			1		1	4			1	3	1	5	39
C.S.15DE AGOSTO	15	3	2	2					1	1										1					25
C.S.EL PEDREGAL	12	7		1	1																				21
C.S.C.BLANCA	9	1	5											1		1								1	18
C.S.CAYLLOMA	13	1			1		1		1																17
C.S.CHIGUATA	8	4	1	1		1																			15
C.S.TIABAYA	4	3	7	1																					15
C.S.CALLALLI	2				2	1	1	1	2							1		1							11
C.S.CHIVAY	2	4	1	2																					9
C.S.MCAL.CASTIL	2	1						1												3			1		8
C.S.VITOR	5	2	1																						8
C.S.C. DE DIOS	5		1		1																				7
C.S.CHARACATO	1	4	1	1																					7
C.S.SAN ISIDRO	3	2	2																						7
PRIV_AQP_CAYLLO	1			1				2				1													5
C.S.C.COLORADO	3																								3
Total general	336	199	103	48	35	21	20	21	18	18	6	14	18	5	6	15	12	13	14	29	45	68	82	46	1192

*Al 17 de Junio del 2023, a las 00:00 Horas

Fuente: NOTI COVID CDC.

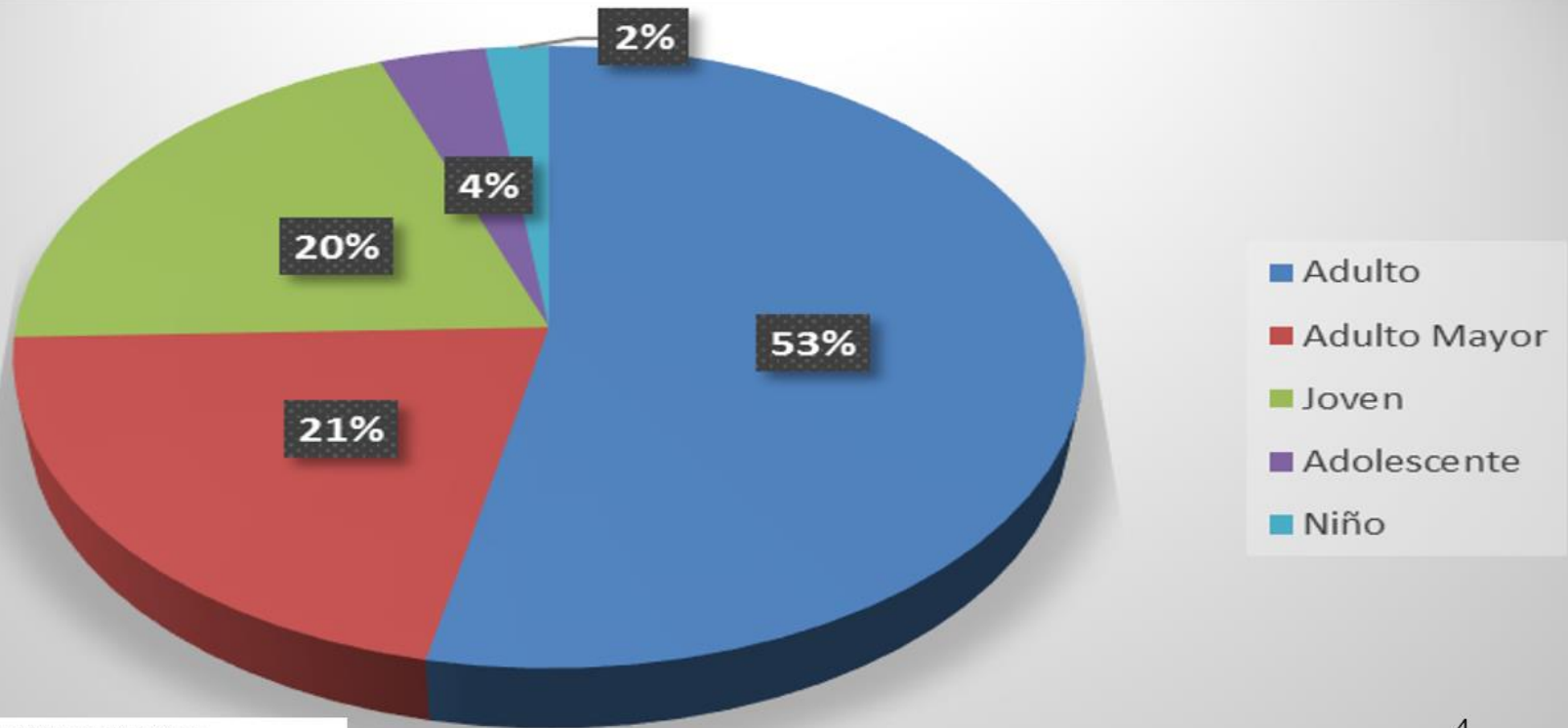
Elaborado por: Oficina de Epidemiología de la R.S.A.C.

El mayor porcentaje de casos notificados son de la Microred de salud Hunter **27.6%**, Yanahuara **10.6%** y Mariano Melgar **8.4%**.

Las microredes de Caylloma: teniendo el Pedregal 1.7 % de casos notificados del total de la Red.



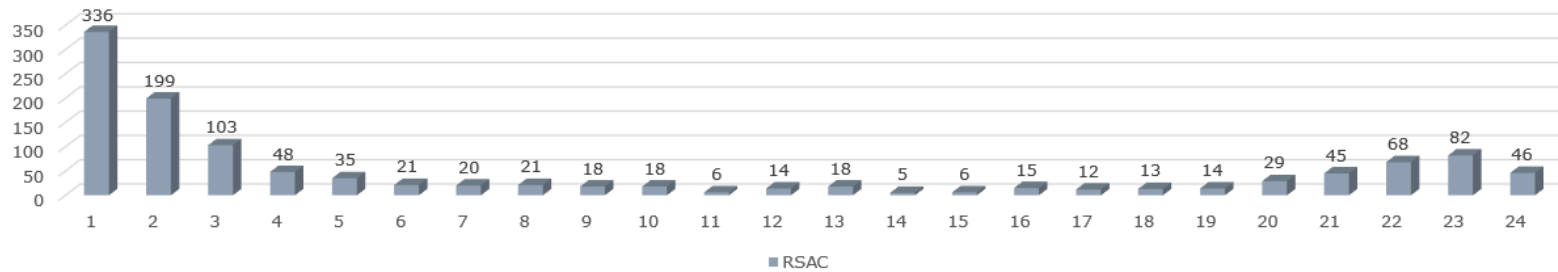
Casos SARS-COV2 notificados por ciclo de vida. Red Arequipa Caylloma S.E. 1-24-2023



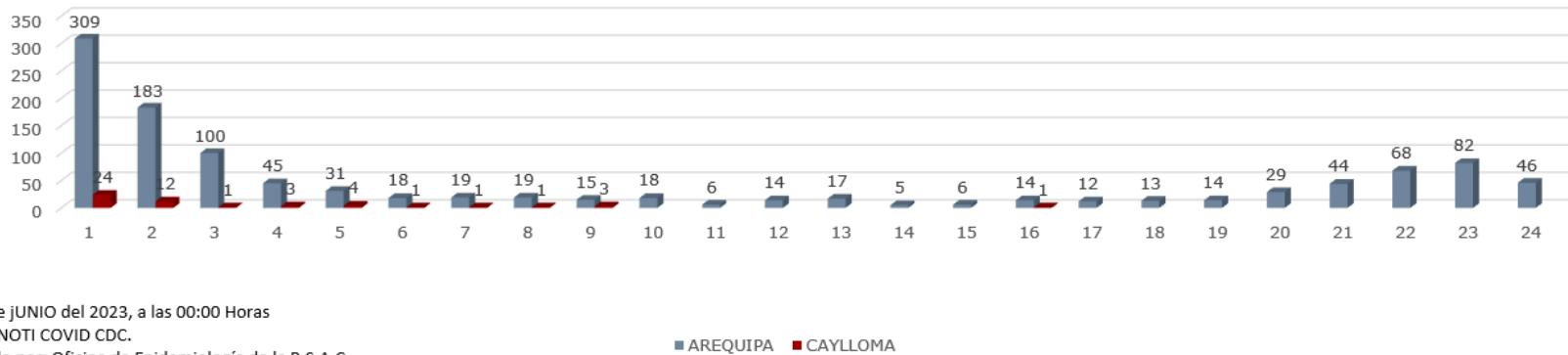
*Al 17 de JUNIO del 2023, a las 00:00 Horas
Fuente: NOTI COVID CDC.
Elaborado por: Oficina de Epidemiología de la R.S.A.C.

Los casos notificados son en mayor porcentaje en el Adulto ((53. %) y Adulto mayor (21%) hasta la semana 24 del presente.

Casos Notificados Confirmados SARS COV 2 por establecimientos Red Arequipa Caylloma Semana 1 a 24 del 2023



Casos Notificados confirmados SARS COV 2 por provincias Arequipa, Caylloma S.E. 1 a 24-2023



*Al 17 de JUNIO del 2023, a las 00:00 Horas
 Fuente: NOTI COVID CDC.
 Elaborado por: Oficina de Epidemiología de la R.S.A.C.

Se observa el comportamiento en las 24 primeras semanas del 2023 de SARSCOV 2 la misma que a sido a incrementar en las últimas semana como se observa en el gráfico, sobre todo en la provincia de Arequipa.

RECOMENDACIONES.-

Continuar con la implementación de las recomendaciones de las alertas epidemiológicas:

AE 27-2022 CASO DE SARAMPIÓN EN ECUADOR vigilancia e identificación de casos sospechosos de sarampión. Se deben mantener alertas los servicios en la identificación de sospechosos de sarampión rubeola para el descarte respectivo por el riesgo teniendo en cuenta los diagnósticos diferenciales. Teniendo en cuenta las bajas coberturas de inmunizaciones SRP.

AE 06-2023 Alertar a todos los servicios de salud del país ante la presencia de un caso de poliomielitis aguda en Loreto, con la finalidad de fortalecer la vigilancia epidemiológica e intensificar la búsqueda activa de casos, así como implementar medidas de prevención y control para mitigar el impacto de daño a la salud pública del país.

AE 10-2023 Alertar al personal de los establecimientos de salud a nivel nacional ante el incremento acelerado de casos de dengue en diferentes regiones del país; a fin de adoptar las medidas de prevención y respuesta integradas correspondientes. Difusión e implementación e identificación de casos importados

AE 11-2023 Alertar a los establecimientos de salud ante la presencia de un caso de poliovirus derivado de vacuna tipo 1 (PVDV1), con la finalidad de intensificar las actividades de la vigilancia epidemiológica de parálisis flácida aguda, así como la respuesta oportuna en todo el territorio nacional.

AE 12-2023 Alertar al personal de los establecimientos de salud (EES) a nivel nacional sobre el incremento de Infecciones Respiratorias Agudas (IRA) con la finalidad de fortalecer la vigilancia epidemiológica, prevención y control de IRA, Influenza y otros virus respiratorios (OVR)

AE 13-2023 Alertar al personal de los establecimientos de salud a nivel nacional ante la actual situación epidemiológica por dengue en el país; a fin de intensificar las medidas de intervención integradas, que contribuyan al control de la epidemia.

Tener en cuenta el Decreto Supremo 013-2023 que declara en Emergencia Sanitaria por riesgo elevado de brote de poliomielitis y sarampión en los departamentos de Amazonas, Arequipa, Lambayeque, Lima, Loreto, Madre de Dios, Moquegua, Puno, San Martín, Tacna, Tumbes, Ucayali y la Provincia constitucional del Callao para la vacunación con la vacuna anti sarampión y antipoliomielítica.

Continuar con las actividades de Promoción de la Salud para prevención de COVID 19 así como la vacunación de prioridad a los grupos vulnerables o de riesgo.

Realizar vigilancia de virus gripal u otros virus respiratorios para descarte de influenza o COVID 19 de acuerdo a lo observado en el canal endémico tanto de niños como adultos teniendo en cuenta la tendencia de las IRAs.

Socializar e implementar las recomendaciones de alertas epidemiológicas dadas por el CDC-MINSA.

Vacunación a población en riesgo; influenza, neumococo, COVID 19.

Realizar control de foco en las Microredes que se detecten casos **de sospechosos** de rabia canina con el fin de intervenciones oportunas de acuerdo a la normativa vigente.

Realizar las actividades pertinentes para la detección de zonas con rabia canina para las intervenciones oportunas por el riesgo de Rabia Humana.

Coordinación con clínicas veterinarias para detección, notificación oportuna de rabia canina para control de foco inmediato.

Se recomienda la actualización del **noticovid así como de las otras notificaciones**, para brindar información real de casos notificados e investigados.

Los IPRESS deberán tener en cuenta el análisis de la información epidemiológica para las intervenciones respectivas.

Se recomienda a los jefes de los establecimientos y encargados de epidemiología socializar e implementar recomendaciones de las alertas epidemiológicas.

Realizar notificación de ESAVIS SEVEROS.

Continuar con las actividades de identificación y notificación de los diferentes eventos de salud pública que se encuentra en vigilancia.